

Paysages et dynamiques territoriales de la CSTI* en Occitanie

Synthèse - Enquête Ocim 2018
en partenariat avec le réseau Science(s) en Occitanie et la Région Occitanie

Rapport complet disponible sur
www.ocim.fr
www.sciences-en-occitanie.fr

Le paysage de la CSTI en Occitanie est riche d'acteurs et d'actions qui se déploient sur tout le territoire.

Cette étude confirme que par son territoire contrasté (démographie, offre, spécificité locale...), la région Occitanie dispose d'une diversité d'acteurs importante proposant, à un public hétérogène, des actions variées selon des modalités, des moyens et des objectifs différents.

Objectifs de l'enquête

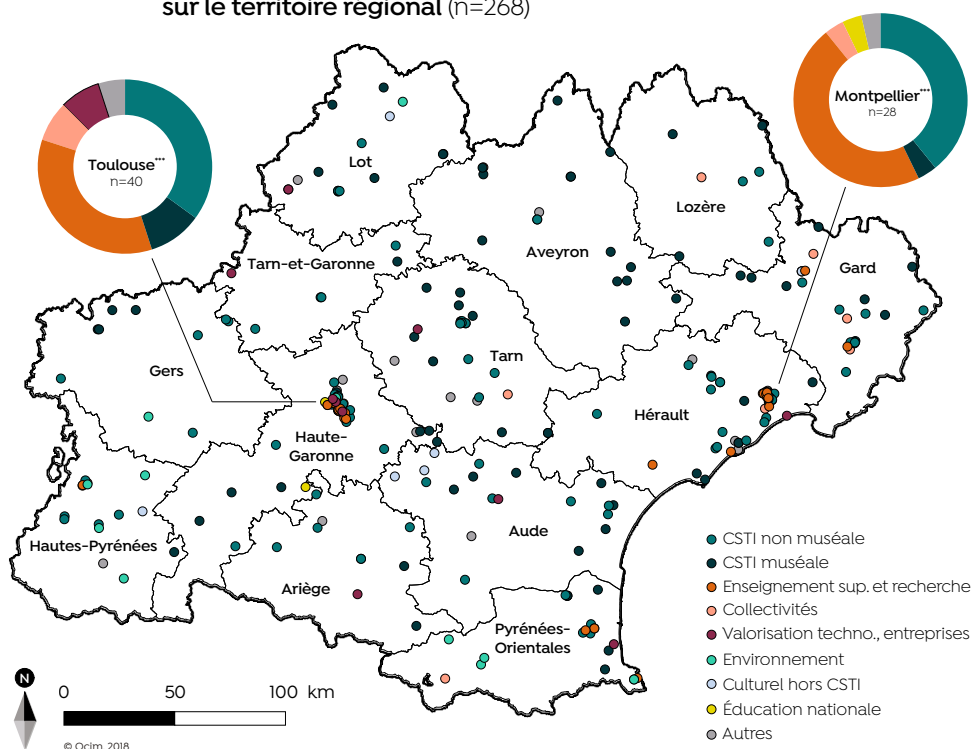
- Avoir une meilleure connaissance des acteurs, actions, événements et dynamiques territoriales liés à la CSTI ;
- Renforcer la structuration et l'animation du réseau régional ;
- Imaginer de nouveaux formats de mise en réseau et de nouvelles formes de médiation.

Méthodologie

Cette étude quantitative s'est déroulée au cours de l'année 2018 et portait en partie sur les données 2017. Un questionnaire auto-administré de 165 questions a été envoyé aux acteurs régionaux de la CSTI. 272 réponses ont été collectées et analysées.

Structuration et maillage des acteurs sur le territoire

Répartition** des différentes familles d'acteurs de CSTI
sur le territoire régional (n=268)



272

répondants mènent
des actions de CSTI

FAMILLES LES PLUS REPRÉSENTÉES

36% CSTI non muséale **27%** CSTI muséale

PUBLIC VISÉ

72% public familial **67%** public scolaire

STATUTS

59% statut privé **41%** statut public

TAILLE DES STRUCTURES

50%
de petites structures
(< 5 salariés)

LIEUX D'ACCUEIL

65%
possèdent un ou des
lieux d'accueil du public

FRÉQUENTATION MESURÉE

66%
déclarent mesurer
la fréquentation de
leurs actions

RÉSEAUX SOCIAUX

71%
ont une activité sur
les réseaux sociaux

Les répondants sont relativement bien répartis sur le territoire régional. Si l'Hérault et la Haute-Garonne sont plus représentés dans le panel du fait d'une concentration au niveau des communautés urbaines de Toulouse et Montpellier, les départements du Lot, Tam, Hautes-Pyrénées et Aude disposent d'une répartition assez homogène des acteurs sur leur territoire. Il est également intéressant de noter un fort taux de réponses dans le Lot. Cela pourrait s'expliquer par la rencontre départementale « Le Forum Lotois : Culture | Culture scientifique | Métiers de la médiation », organisé depuis plusieurs années, qui favorise le sentiment d'appartenance à la CSTI.

* Culture Scientifique Technique et Industrielle

** 268 acteurs ont précisé une ou plusieurs adresses ; un acteur peut avoir plusieurs points (301 sites sont ici représentés).

*** Les diagrammes de Montpellier et Toulouse ne prennent en compte que l'adresse principale des structures répondantes.

Familles d'acteurs

Dominance des familles **CSTI non muséale** (association, éducation populaire ; centre de sciences ; planétarium), **CSTI muséale** (musée, site ; jardin botanique, arboretum, patrimoine vivant « animal ») et **Enseignement supérieur et recherche**.

Réseaux d'acteurs

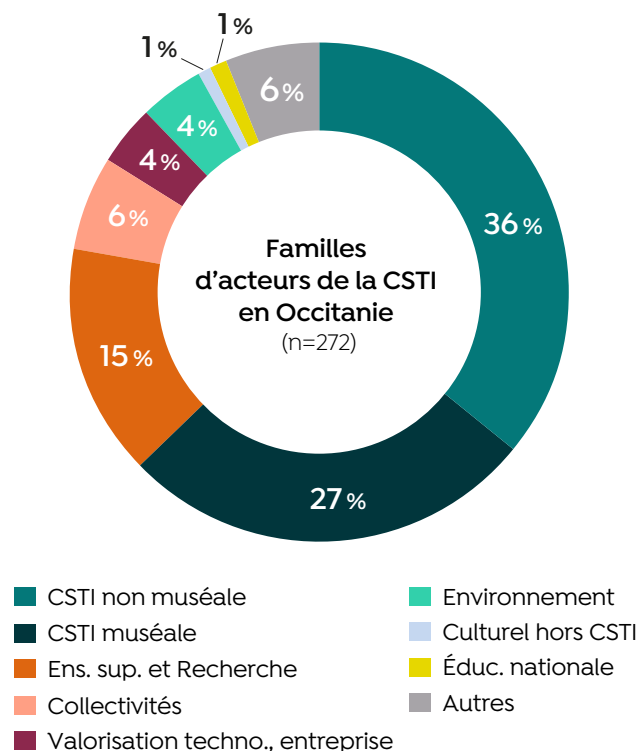
40 % des répondants adhèrent à un réseau national, et 28 % déclarent avoir des relations avec des acteurs internationaux.

Les réseaux nationaux les plus cités sont :

- le Réseau d'éducation à l'environnement (REN)
- l'Association des musées et centres pour le développement de la culture scientifique, technique et industrielle (Amcsti).

Les interactions internationales se font majoritairement au sein de :

- réseau Ecsite
- établissements d'enseignement supérieur et de recherche.



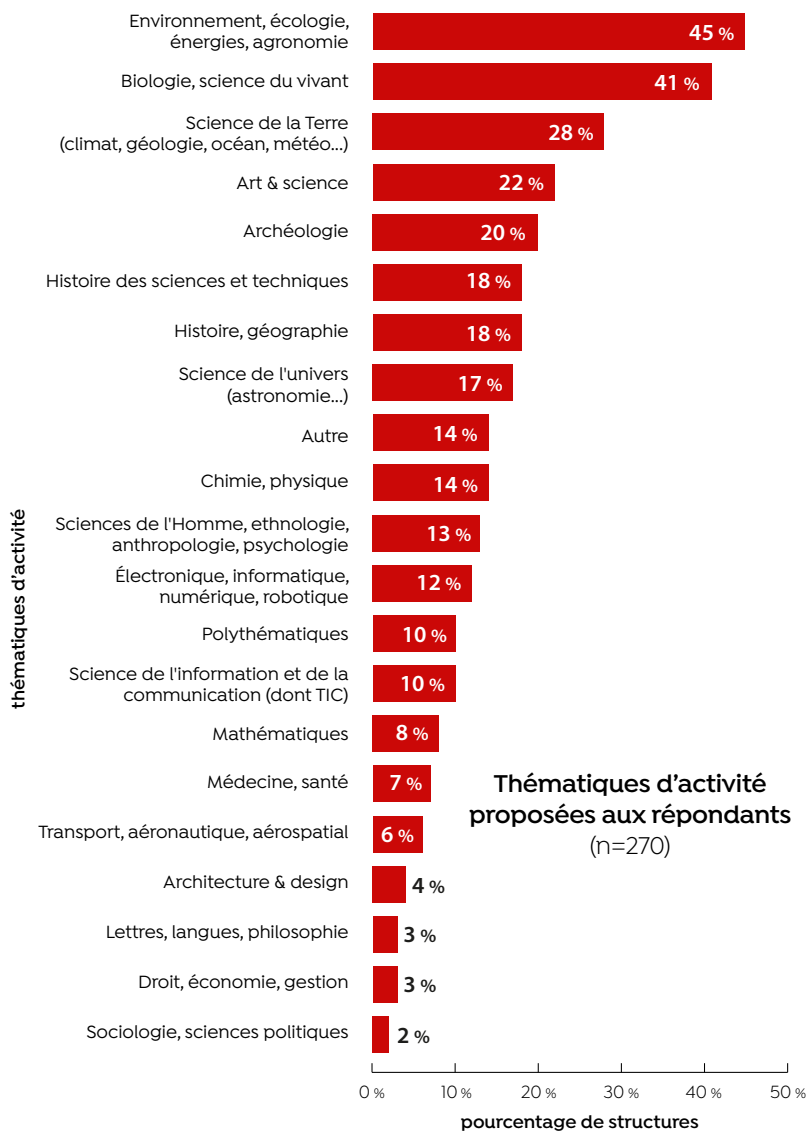
Activités des acteurs

Thématiques d'activité

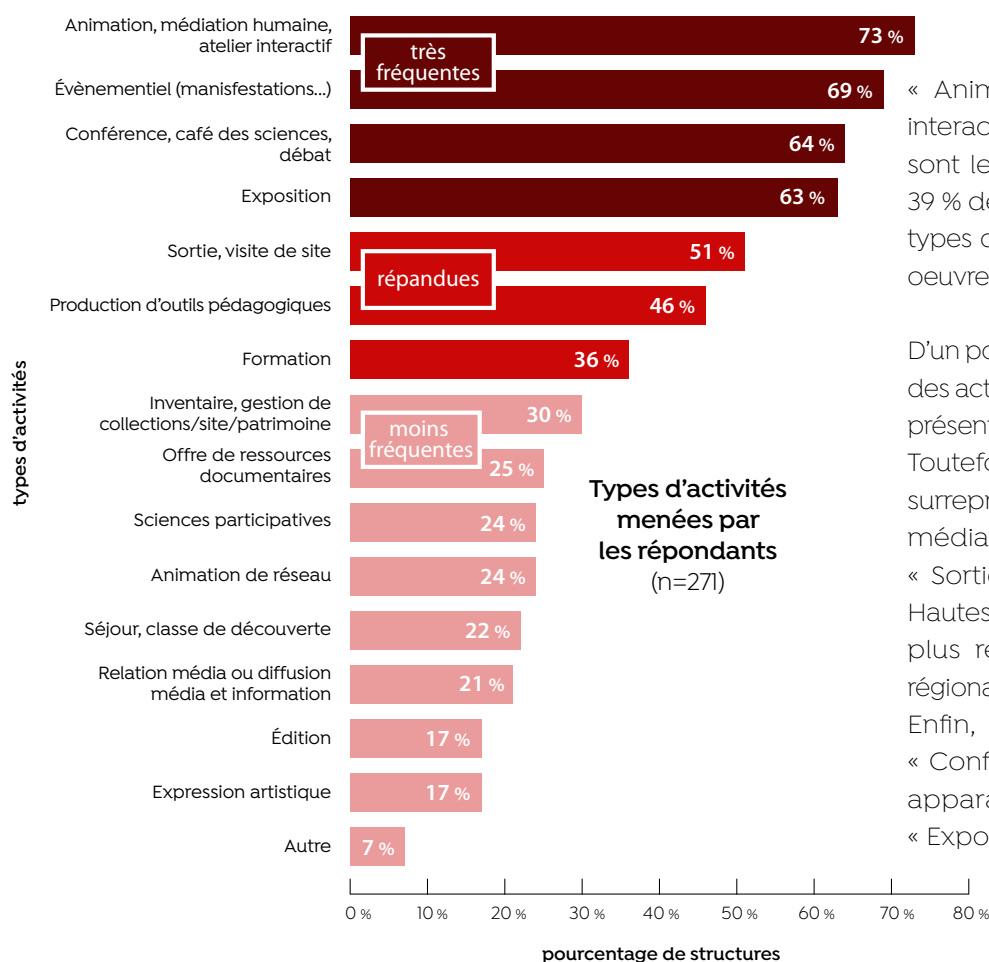
« Environnement, écologie, énergies, agronomie » est, avec 45 % des répondants, la thématique la plus répandue. Les thèmes les plus cités sont ensuite « Biologie, science du vivant » (41 %) et « Science de la Terre » (28 %).

45 % des structures ont déclaré mener des activités dans 4 à 5 items différents.

D'un point de vue géographique, la répartition des acteurs pour les 5 thématiques les plus présentes est assez homogène.



Types d'activités



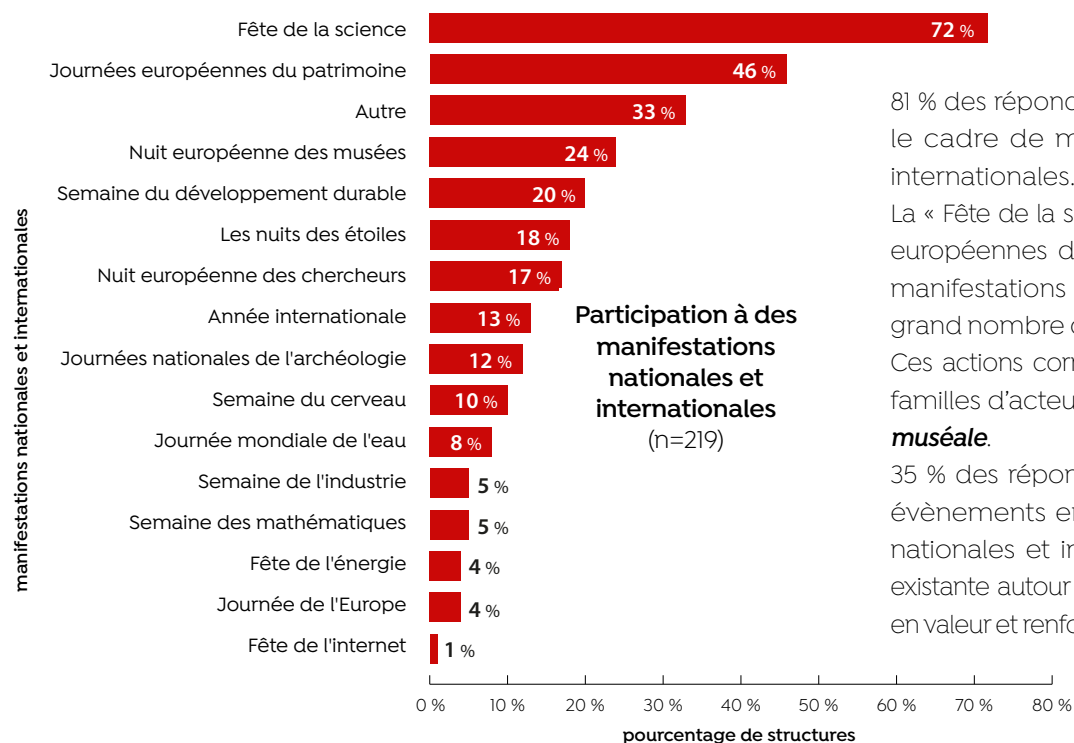
« Animation, médiation humaine, atelier interactif » (73 %) et « Évènementiel » (69 %) sont les types d'actions les plus fréquents. 39 % des structures ont déclaré mener 3 à 5 types d'actions différents et 36 % mettent en oeuvre 6 à 10 types.

D'un point de vue géographique, la répartition des acteurs pour les 5 types d'activités les plus présentes est assez homogène.

Toutefois, dans le Gers on remarque une surreprésentation des types « Animation, médiation humaine, atelier interactif » et « Sortie, visite de site » comme dans les Hautes-Pyrénées et l'Aude où ce dernier est plus représenté que dans la moyenne régionale.

Enfin, dans le Tarn-et-Garonne, le type « Conférence, café des sciences, débat » apparaît moins représenté que les types « Exposition » et « Sortie, visite de site ».

Manifestations et événements

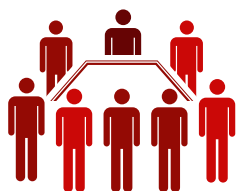


81 % des répondants mènent des actions dans le cadre de manifestations nationales ou internationales.

La « Fête de la science » (72 %) et les « Journées européennes du patrimoine » (46 %) sont les manifestations auxquelles participent le plus grand nombre d'acteurs de CSTI en Occitanie. Ces actions correspondent principalement aux familles d'acteurs **CSTI non muséale** et la **CSTI muséale**.

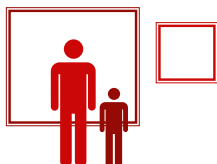
35 % des répondants affirment organiser des événements en région, hors manifestations nationales et internationales. La dynamique existante autour des festivals contribue à mettre en valeur et renforcer l'image de la CSTI en région.

offres et ressources de CSTI



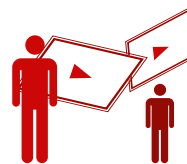
81%

animation d'ateliers



58%

expositions panneaux



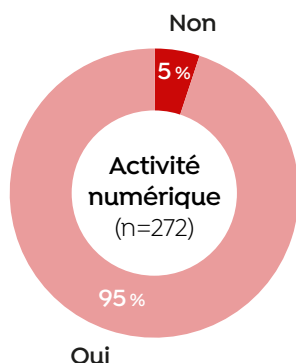
43%

autres outils
(maquettes, dispositifs multimédias...)

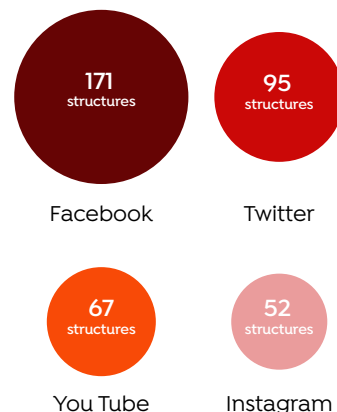
Activité numérique

95% des structures répondantes déclarent avoir une activité sur Internet pour toucher les publics et valoriser leurs actions.

Dont, 251 (soit 97 %) disent avoir un site internet, une page ou une rubrique à 90 % pour faire de la communication (n=227) et à 51 % (n=129) pour de la création de contenus.



193 acteurs (soit 75 % de ceux qui ont une activité sur Internet) déclarent une activité sur les réseaux sociaux. Facebook se place largement en tête, avec 171 structures l'utilisant (89 %), suivi par Twitter (49 %), Youtube (35 %) et Instagram (27 %).



Echosciences Occitanie

27 % (73) des répondants déclarent utiliser la plateforme Echosciences Occitanie. Les utilisateurs de la plateforme sont plutôt des petites structures (57 % ont moins de cinq salariés). Au sein des 73 % (199) ne l'utilisant pas encore, 68 % (135) seraient intéressés par une formation à son utilisation.

Partenariat entre recherche et CSTI

La majorité des répondants (73 %) ont des rapports partenariaux avec la recherche. La validation scientifique des projets (55 %) étant le mode de relation le plus répandu. Les prestations de conférenciers, d'intervenants, l'adhésion aux associations et le bénévolat viennent ensuite.

Perspectives

L'étude met en évidence plusieurs tendances, liées notamment à la diversité et la répartition des acteurs sur le territoire régional. Ces tendances permettent d'envisager des actions destinées à valoriser et impliquer de manière large les acteurs de ces territoires.

Au regard de ces données, des pistes de travail apparaissent :

- **identifier des acteurs** : informer les représentants de familles d'acteurs qui n'apparaissent pas dans les résultats de l'étude sur ce qu'est la CSTI et en quoi elle consiste ;
- **construire une offre de formation**, notamment à l'utilisation de la plateforme Echosciences Occitanie ;

- **produire des enquêtes** ciblées sur certains types d'acteurs ;
- **renforcer le réseau** d'acteurs en mettant en place des actions types « Forum départemental culturel » afin de mailler et impliquer les différents acteurs sur des actions de CSTI ainsi que co-construire des projets ;
- **produire des outils communs**, comme une newsletter avec les actualités régionales en matière de CSTI ;
- accompagner le **développement du volet touristique**, notamment par la mise en place de parcours régionaux.